

PRIMERA ESCUELA PRIVADA DE

PSICOLOGÍA SOCIAL

Fundada por el Dr. Enrique Pichon Riviere

Directora General Ana P. de Quiroga

Youtube: www.youtube.com/c/PrimeraEscuelaPichonRiviere

Facebook: [Escuela Psicologia Social Pichon Riviere](https://www.facebook.com/EscuelaPsicologiaSocialPichonRiviere)

Instagram: [escuelapichonriviere](https://www.instagram.com/escuelapichonriviere)

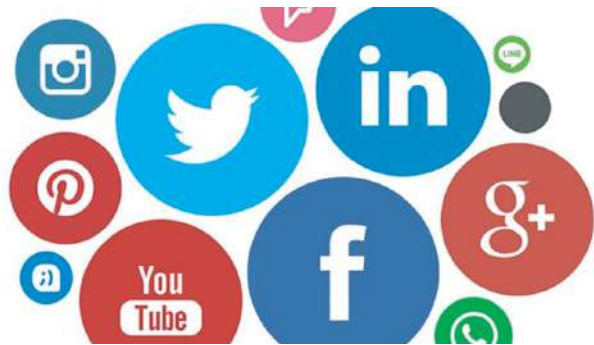
Teléfonos: 4957-1907 / 4931-0200 WhatsApp: +54 9 11 2312-8375

24 de Noviembre 997. C1224AAI. Ciudad Autónoma de Buenos Aires

secretaria@escuelapichonriviere.com.ar www.escuelapichonriviere.com.ar

¿Por qué y para qué en la sociedad actual se necesita un/a Técnico/a Superior en Psicología Social?

Toda estructura social se constituye y manifiesta como un entramado de relaciones y formas organizativas. En ellas se desarrolla la vida de los sujetos. En la diversidad de interacciones, grupos y procesos de comunicación, los conflictos, la necesidad de respuesta a las situaciones de cambio y los obstáculos en el desarrollo de las actividades forman parte de la experiencia cotidiana.



Transitamos el siglo XXI en un vertiginoso proceso de transformación marcado por crisis de dimensiones nacionales e internacionales que impactan a las personas en sus inserciones sociales y en sus marcos referenciales planteándoles nuevas exigencias. La complejidad de la vida social y las relaciones humanas en el marco de estos desafíos hacen necesarios una mayor eficacia e instrumentación en el aprendizaje, en el despliegue de aptitudes y actitudes para el trabajo colectivo, el pensamiento autónomo y la gestión de nuevos recursos y modelos de relación y tarea.



Las características de los vínculos, las formas de organización social, la relación de los sujetos con sus grupos de pertenencia, familia, trabajo, espacios comunitarios, etc. y los emergentes de estas condiciones históricas, requieren una práctica que aporte a la comprensión de la realidad social y su impacto en las personas. La psicología social utiliza dispositivos adecuados para el reconocimiento de las necesidades, la visualización y resolución de problemas, y organiza acciones que implican el protagonismo de distintos sectores de la comunidad.



De la creciente demanda social de profesionales con esta mirada y la inserción en diversos campos de egresados de nuestra carrera, surge la necesidad de una formación incorporada a la educación formal con el diseño de la carrera de Técnico Superior en Psicología Social.

¿Cuál es la tarea de un Psicólogo Social?

La tarea de un técnico experto en interacción y comunicación se hace necesaria para potenciar la acción y la producción creativa de las personas reunidas en diferentes ámbitos y organizaciones.

Las/os psicólogos sociales desarrollan su hacer en el área laboral, la salud, la educación, el tiempo libre, educación, promoción y acción social, etc en síntesis, en todos los ámbitos en que se despliega la actividad humana.

Mediante técnicas específicas el profesional de la Psicología Social trabaja en:



- El esclarecimiento de los objetivos que se proponen los grupos
- La selección y articulación de las acciones necesarias para su logro
- El reconocimiento de obstáculos y su resolución, operando sobre la comunicación, los vínculos y las dificultades en la tarea.
- La tarea del Técnico en Psicología Social aporta estimular el aprendizaje y la creatividad y promover el protagonismo de los sujetos.

El Técnico Superior en Psicología Social está capacitado para:

- Elaborar informes -desde una perspectiva psicosocial- sobre problemáticas comunicacionales y vinculares con eje en el desarrollo y la promoción social;
- Analizar y evaluar los recursos grupales existentes en un grupo;

- Relevar recursos humanos, presentes o a adquirir para la realización de las tareas destinados a potenciar procesos comunicacionales y grupales;
- Intervenir en procesos interaccionales desde una mirada que incluye procesos conscientes e inconscientes y su interjuego, y determinantes psíquicos y sociales
- Desarrollar la capacidad de organización de equipos interdisciplinarios, para tareas de desarrollo social, prevención e intervención en situaciones conflictivas;
- Potenciar la capacidad de iniciativa y gestión de proyectos sociales que respondan a las necesidades concretas del entorno en ámbitos institucionales y comunitarios.
- Potenciar habilidades para el desarrollo la tarea y los objetivos de un grupo;
- Detectar situaciones de conflicto que impidan la realización de la tarea;
- Implementar técnicas individuales y grupales en función diagnóstica para promover el desarrollo social: encuestas, entrevistas, observación de grupos, instituciones y organizaciones comunitarias

¿Cuáles son los alcances del título? – Incumbencias Profesionales

Podrá desempeñarse en forma independiente o en relación de dependencia en organismos oficiales y/o privados en función de la promoción social en campos de interacción entre sujetos con conflictivas diversas, entre ellas:

- Prevención de situaciones problemáticas en diversas áreas.
- Situaciones de crisis, emergencias sociales
- Conflictos en grupos, instituciones y sectores de la comunidad.
- Asesoramiento, diseño, gestión, monitoreo y evaluación de proyectos psicosociales, grupales, organizacionales o comunitarios,
- Intervención sobre diferentes problemáticas psicosociales, grupos etéreos y grupos sociales, cualquiera sea su localización o pertenencia social
- Abordaje de situaciones de distintas áreas de la vida colectiva que generan padecimientos en los sujetos, los grupos y las organizaciones comunitarias:
- Diseño y aplicación de técnicas y dispositivos individuales, grupales, organizacionales, de participación comunitaria o social, para intervenir a partir de necesidades y/o demandas en distintas áreas: Educación, Salud, Desarrollo Social, Deportes, Medio Ambiente, ONGs, Empresas, Organizaciones, Redes Sociales,
- Prevención de violencias: familiar, escolar, de género u otras;
- Acompañamiento e inclusión social de niños y jóvenes en situación de vulnerabilidad y/o en conflicto con la ley;
- Problemáticas psicosociales de la infancia, la juventud, la tercera edad
- Prevención de adicciones;
- Formación de agentes comunitarios;
- Fortalecimiento familiar y acompañamiento de diversas problemáticas familiares
- Capacitación laboral, empleabilidad y cultura del trabajo, fortalecimiento de emprendedores y grupos ligados a la Economía Social.

- **Metodología de trabajo. ¿Cómo se estudia en esta Escuela?**

Se busca una integración sistemática entre teoría y práctica. Esto implica: estudio de bibliografía, trabajos grupales y diversas tareas de indagación y práctica en ámbitos grupales, institucionales y comunitarios.



Como objetivo didáctico apuntamos no sólo a la adquisición de información, sino fundamentalmente a la formación del alumno. Esta Escuela propone a los integrantes un aprendizaje personalizado y la elaboración de un instrumento de comprensión y de trabajo



que permita, como hemos dicho, la comprensión de los procesos de interacción que constituyen el campo de la Psicología Social.

Enrique Pichon Rivière al fundar esta Escuela plantea un aprender a aprender y un aprender a pensar y

con esto hace referencia a una tarea en la que además de incorporar contenidos teóricos, se van visualizando y resolviendo dificultades que surgen en la situación de tarea.

Se investigan y modifican modelos de aprendizaje, y se desarrollan nuevas potencialidades en quienes participan del proceso.

En este proceso de formación la técnica de grupo operativo es un instrumento privilegiado, no sólo para el aprendizaje de los contenidos sino para la instrumentación del sujeto que aprende en lo que será su campo de intervención: los procesos interaccionales en su complejidad.

¿Cuál es la historia de esta Escuela?

Esta Escuela nace en 1953 dirigida por el Dr. Enrique Pichon Rivière como Escuela de Psiquiatría Social, planteándose entonces el objetivo de formación de posgrado de psicoterapeutas – que partiendo de una concepción del hombre como ser esencialmente social indisolublemente articulado con su contexto, pudieran trabajar con una concepción innovadora de la problemática salud-enfermedad, integrando en su análisis los determinantes biológicos, psíquicos y sociales que hacen a estos procesos. Se apuntaba a instrumentar para operar no sólo en tareas asistenciales, sino también en el campo de la prevención.

1963

PRIMERA PLANA

Psiquiatría

La escuela socrática de Pichón Rivière

Cuando en 1952 el doctor Enrique Pichón Rivière creó la Escuela Privada de Psiquiatría Social, también por primera vez se comenzaron a aplicar en forma orgánica en un instituto de enseñanza argentino, las modernas técnicas didácticas grupales.

En la pasada semana, al iniciar sus cursos de este año, la escuela contaba con ciento veinte alumnos (en su mayoría estudiantes universitarios de distintas carreras), entre ellos dos médicos venezolanos especialmente becados por el gobierno de Caracas para asistir a sus cursos. Además, tres médicos argentinos que siguieron regularmente sus estudios en la Universidad de Buenos Aires con el fin de que aporten su nueva experiencia en los claustros oficiales.

El objetivo fundamental del instituto de Pichón Rivière es enseñar aquellos conocimientos psiquiátricos sociales básicos e indispensables para que cualquier tipo de tarea profesional se desarrolle con mayor rendimiento, tanto individual como grupal. Es decir, que, teóricamente, un graduado en esta escuela estaría en mejores condiciones para superar esa clase de dificultades que se ubican claramente en el terreno de las anomalías de orden psiquiátrico y que perturban en mayor o menor grado la actividad creadora de un individuo o de un grupo o comunidad.

"Usted sabe bien que Fulano de Tal es un loco lindo y que con él no se puede trabajar". Esta calificación primaria pero tan usual en la vida cotidiana es, muchas veces, una tentativa de señalar un comportamiento anormal que ocasiona dificultades. Los "locos lindos" y otros especímenes mentales calificados con igual simpleza son, precisamente, el llano punto de partida de las clases de Pichón Rivière.

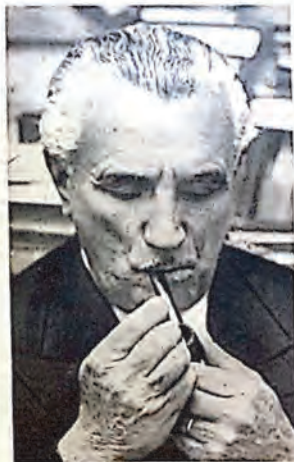
"El enfermo —dice Pichón, y esta es la clave de su técnica operativa— es, al fin y al cabo, el portavoz de las anomalías del grupo y por lo tanto la terapia debe realizarse sobre todo el grupo sin producir la segregación de ese chivo emisario que es el enfermo. Desde esa percepción vulgar de la realidad psiquiátrica que nos circunda, y en la que estamos interesados, se va desentrañando el material didáctico."

Las exposiciones de Pichón Rivière duran 45 minutos. Pero entre ellas y las típicas clases magistrales hay una enorme diferencia. A esos 45 minutos le siguen tres horas durante las cuales, los ayudantes (coordinadores o copensores) de Pichón y los alumnos re-

bajan el material dado por el profesor. Así, cada discípulo de esta suerte de escuela socrática expone sus propias experiencias personales con relación al tema específicamente tratado y surgen aportes interdisciplinarios sumamente útiles para el logro del objetivo didáctico. Estas clases se repiten una vez por semana, todos los lunes de 9 a 13. Pichón Rivière explicó a PRIMERA PLANA que ha quedado demostrado que es mucho más beneficioso para el estudiante, cuatro horas continuas de labor en un solo día, que cuatro clases de una hora en distintos días de la semana. A esta técnica, Pichón la denomina *grupal interdisciplinaria y acumulativa*. Por otra parte, las dudas o preguntas planteadas por los alumnos en las tres horas de discusión que siguen a la exposición de Pichón son giradas a su consideración en la clase siguiente.

Los estudios duran seis años. En el primer año se analiza el desarrollo de la personalidad individual; en el segundo, las enfermedades mentales; en el tercero, los procesos terapéuticos; en el cuarto, las técnicas operativas de observación; en el quinto, las técnicas de los operadores, coordinadores o copensores, y en el sexto, las técnicas de investigación operativa. Los gastos de la escuela (funciona en salas cedidas por la Sociedad Científica) se financian con las cuotas de los alumnos, a razón de unos dos mil pesos por mes.

Este año, la escuela ha abierto también sus puertas a personas que no son profesionales y que tampoco son alumnos universitarios, pero que por sus actividades necesitan de conocimientos psiquiátricos sociales. ♦



Pichón Rivière: "La Escuela nos da enormes satisfacciones".

23 de abril de 1963

Con esta propuesta formativa se entendía aportar respuestas a necesidades emergentes en el contexto social y que manifestaban un carácter impostergable. Articulado con la Escuela de Psiquiatría e integrándola en su estructura se funda en 1955 el Instituto Argentino de Estudios Sociales (IADES) dirigido asimismo por el Dr. E. Pichon-Rivière y en el que participaron figuras significativas de la investigación en Psicología Social en la Argentina como los Dres. Bleger y Ulloa. Se desarrollaron a partir de esta organización numerosas experiencias de trabajo institucional y comunitario, estudios de opinión, etc., a la vez que se estructura junto a la formación de psiquiatría dinámica, un curso de coordinación de grupos, abierto a todos aquellos que por su inserción social deban operar con grupos humanos.

¿Cómo surge en Argentina el rol de psicólogo social?

El procesamiento de estas distintas experiencias de formación y de tarea llevó a E. Pichon Rivière a reformulaciones significativas en su esquema conceptual, y en particular al diseño de un nuevo rol, destinado a operar en los procesos interaccionales desde el marco teórico y metodológico de la Psicología Social. El rol- función que emerge entonces, como necesitado, es el de un operador en tareas de desarrollo social y en el campo de la promoción de salud. Este operador trabajará desde una formación teórico-técnica en espacios de participación favoreciendo, estimulando procesos de aprendizaje y comunicación, esclarecimiento de los sujetos acerca de sus necesidades, visualización y resolución de obstáculos. Los ámbitos de inserción de ese operador son los grupos, las organizaciones y los distintos espacios comunitarios.

Clase dictada por el Dr. Pichon Rivière el 18/4/66 CLASE 1

Clase Inaugural

1966

Hoy me siento en lugar absolutamente confortable y amigogradias a una tarea herculespodria decir, porque el trabajo realizado aqui, gracias a la doctora Bianchi, ha sido verda deramente herculeo. ya que en el lapso de una semana , se ha comprado y montado todo esto, para poder continuar mi trabajo en las condiciones mas optimas. Yo creo que estamos definitivamente afincados, ya dejaremos de ser viajeros de comercio o inmigrantes, victimas de segregaciones o no Teper insistio en la ^{presentacion} tarea de aprendizaje, evidentemente uno nunca deja de aprender sobre todo sienseña, asi el que no enseña no aprende no se enriqueze. Algunos pueden creer que yo puedo enriquecerme en el comun sentido de la palabra, pero no es el valor dinero lo que intere sa (tambien interesa) pero es sobre todo el contacto con ustedes, que nos traen la informacion heterogenea y en distintos niveles, de distintos aspectos de la realidad social, porque aqui vamos a tabajar sobre el emergente social, no sobre el emergente individual, por eso esta es una escuela de psiquiatria social, que quizas la ~~llamamos~~ ^{llamamos} Escuela de Psicologia Social para evitar un malentendido ^{el futuro} que es que ~~en el estudio de los casos patologicos~~ ^{en el estudio de los casos patologicos} nuestra ~~plataforma~~ ^{plataforma} esencial. Esto ~~no es asi~~ ^{no es asi}, porque ~~en el nivel de la profilaxis~~ ^{en el nivel de la profilaxis} es el nivel ~~que mas nos interesa~~ ^{que mas nos interesa} y alli nos encontramos ~~de las otras~~ ^{de las otras} tareas de diagnostico , pronostico, tratamiento en la profilaxis, nos juntamos con esta otra escuela de Trabajadores Sociales, que tiene tambien una historia tambien un poco gramatica. Una escuela funda da en un ambito oficial, que tuvo que emigrar y es esta el casa de los emigrante prosperos, que ya con lo que habian enriquecido en cuan to a conocimiento pudieron atraer un nucleo de opinion que los apoyo,

Handwritten notes on the right margin:
el futuro
objetivos
con los que
de los
psicólogos
cuya función
tiene para
falta de
aportaron
de ciertos

¿Cómo surge esta Escuela?

El diseño de este nuevo rol, condujo a E. Pichon Rivière, en 1967, a un replanteo institucional. La Escuela de Psiquiatría Social se transforma en Escuela de Psicología Social incorporándose al área de dirección de la Escuela Ana P. de Quiroga. Las tareas desarrolladas en el IADES y la carrera de Psiquiatría convergen en una nueva formación que ya no será de Posgrado.

“La institución y la Carrera de Psicología Social se abren a todos aquellos que, sean cuales fueran sus estudios y formación previa, se interesen en realizar un aprendizaje centrado en la comprensión de los procesos de interacción y el análisis del proceso social, particularmente a lo que hace a la relación entre estructura social y subjetividad” Enrique Pichon Rivière.

La Escuela, en esta innovación incluyó requisitos de admisión específicos en cuanto a aspectos de aptitud y actitud para la tarea en Psicología Social independientemente de la posesión o no de título de grado. Estos requisitos se complejizan progresivamente en el desarrollo de la carrera. En ese período histórico alcanza un gran auge la Educación no Formal y los procesos formativos de estas características se instalan no sólo en nuestro país sino también en algunos centros educativos en Europa, particularmente en el área de la Psicología y las Ciencias Sociales.

Primera Escuela Privada de Psicología Social

Director: *Dr. Enrique Pichon - Rivière*

PROFESORES TITULARES

Dres.: J. Bleger · E. Teper · F. Ulloa · A. Bauleo · E. Colombo · H. Kesselman

CARRERA DE PSICOLOGIA SOCIAL

- 1er. año: Perturbaciones de la conducta. Procesos de inadaptación.
- 2do. año: Teoría de las estructuras. Revisión de las conductas desviadas.
- 3er. año: El proceso de readaptación en todas sus dimensiones.
- 4to. año: Técnicas de observación y evaluación.
- 5to. año: Coordinación de grupos.

Seminarios - Trabajos de Campo y Laboratorio Social

1967

Viamonte 2721
Tel. 87 - 7079

FECHA DE INSCRIPCION:
3 al 14 de Abril de 1967
de 18 hs. a 21 hs.

El legado de Enrique Pichon Rivière

MAESTROS

Los escritos de Pichon Rivière

A principios de la segunda semana de diciembre la editorial Galerna lanzará a las librerías de Buenos Aires el resultado de un inquietante milagro: el psicoanalista Enrique Pichon Rivière, 63, accedió finalmente a publicar un libro, luego de treinta años de intenso trabajo en el campo del psicoanálisis, la psiquiatría, la psicología y la sociología. Con la publicación de *Del psicoanálisis a la psicología social* —en dos tomos— Pichon Rivière también acepta romper un mito, entibiar un palpitante vínculo. Hasta ahora, para conocer su predica era indispensable arribar hasta las tierras de su voz. Sus alumnos eran discípulos socráticos. Sólo en el diálogo, a través de sus conferencias y de sus clases en su Primera Escuela Privada de Psicología Social, y en el contacto directo de cuerpos, experiencias y voces Pichon concebía la transmisión de una verdad científica. Con la publicación de este libro, entonces, sucede a un medio de comunicación menos cálido y expeditivo, pero impercedero.

"Podría decir que mi vocación por las Ciencias del Hombre surge de una tentativa de resolver la oscuridad del conflicto entre dos culturas —señala Pichon Rivière, instalado en un sofá colonial, mientras apoya sus codos sobre sus muslos y vuelve a prender su pipa—. A raíz de la emigración de mis padres desde Ginebra hasta el Chaco fui desde los 4 años testigo y protagonista, a la vez, de la inserción de un grupo minoritario europeo en un estilo de vida primitivo. Se dio así en mí la incorporación, por supuesto no del todo discriminada, de dos modelos culturales opuestos".

Entre los 4 y los 18 años, cuando vivió en el Chaco y en Corrientes, la cultura guaraní, plenamente vigente en ese entonces en esa zona de la Argentina, lo



Ahora un Sócrates condescendiente

deslumbró con su pensamiento mágico, y juntamente con la lectura de Lautreamont y Rimbaud configuraron una particular visión de la realidad. Luego ante el descubrimiento del psicoanálisis, algo de lo mágico y de lo místico desapareció frente a la desocultación de ese orden subyacente pero explorable; el de la interrelación dialéctica entre el hombre y su medio.

"La trayectoria de mi tarea, que puede describirse como la indagación de la estructura y sentido de la conducta, en la que surgió el descubrimiento de su índole social, se configura como una praxis que se expresa en un esquema conceptual, referencial y operativo", puntualiza Pichon Rivière. *Del psicoanálisis a la psicología social* testimonia, a través de la recolección de múltiples artículos y ensayos, el pasaje de un pensamiento psicoanalítico ortodoxo a la concepción de diversas teorías que atrapan y revelan el fascinante interjuego entre el individuo y la sociedad. Pero asimismo testimonia otro pasaje: el fin de un Sócrates ortodoxo, que da cabida a otro, más condescendiente con el silencio inequívoco de la palabra impresa. ♦

Claves

La locura es la expresión de nuestra incapacidad para soportar y elaborar un monto determinado de sufrimiento.

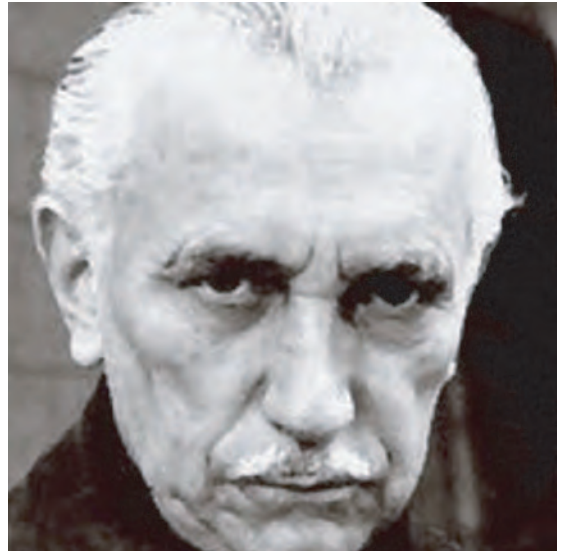
Toda psicología, en un sentido estricto, es social.

El enfermo es el portavoz de los conflictos y tensiones de su grupo inmediato, la familia. Pero es también por ello el símbolo y depositario de los avexos alienados de su estructura social. Portavoz de su inseguridad y su clima de incertidumbre. Curarlo es adjudicarle un rol nuevo: el de agente de cambio, y transformarnos nosotros también en elementos del cambio.

La emergencia de una neurosis o psicosis en el ámbito del grupo familiar, significa que un miembro de este grupo asume un rol nuevo, el de portavoz o depositario de la ansiedad del grupo. La estructura grupal se altera, se dan perturbaciones en el sistema de asignación de roles, aparecen mecanismos de segregación del enfermo... una determinada inseguridad social se ha instalado en el seno del grupo. Esta inseguridad está ligada a ansiedades frente al cambio.

La psicología social que proponemos apunta a una imagen integral del "hombre en situación", objeto de una ciencia única o interciencia, ubicado en una determinada circunstancia histórica y social. Esta imagen es alcanzada por una epistemología convergente, en la que todas las ciencias del hombre funcionan como una unidad operacional, enriqueciendo tanto el objeto de conocimiento como las técnicas de abordaje al mismo.

La adaptación activa a la realidad y el aprendizaje se encuentran indisolublemente ligados. El sujeto es sano en la medida en que aprehende al objeto de conocimiento y lo transforma. Es decir, en la medida en que hace su aprendizaje operativo. ♦



1970

CLEMENTE



La Educación Popular. Paulo Freire



Ideales, Mitos y Utopía a fines del siglo XX

Diálogo entre

PAULO FREIRE

y

ANA P. DE QUIROGA

con participación del público

6 de Setiembre de 1993 • 19:30 hs.

HOTEL BAUEN • Callao 360 Capital

Organizan

• PRIMERA ESCUELA PRIVADA DE PSICOLOGIA SOCIAL, fundada por el Dr. ENRIQUE PICHON-RIVIÈRE

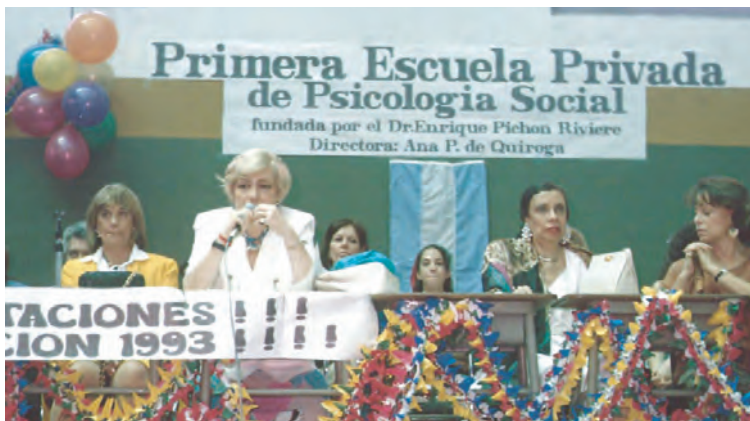
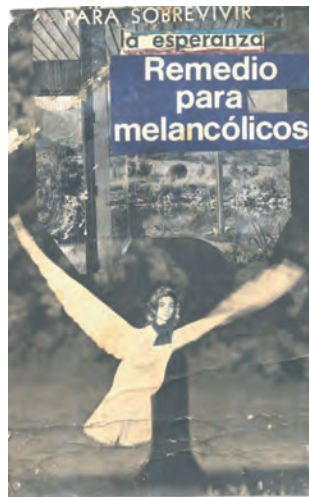
• CENTRO ARGENTINO DE SEXOLOGÍA (CENASE) Director: Arnaldo Kon

Informes e inscripción:

24 de Noviembre 997 • Capital Federal

1993

La continuidad de una ética, una teoría y una tarea formativa



¿Cómo es la Escuela de Psicología Social hoy?

La Escuela de Psicología Social se define como una institución formativa en el análisis e intervención en los procesos de interrelación personal, lo que implica indagación y operación en el campo de lo vincular, lo grupal, las organizaciones y la comunidad, siempre desde el eje del desarrollo social y la promoción de la salud. Por Institución formativa entendemos una comunidad comprometida en un permanente proceso de aprendizaje, en cuya tarea convergen tres aspectos del conocimiento: la investigación activa en un sector de lo real, la elaboración y desarrollo de un modelo teórico-técnico, la instrumentación, realizada a partir de la experiencia y el trabajo de dicho modelo. Esta convergencia se plantea en función de operar en el sector de lo real que constituye el campo de la Psicología Social.

Desde su origen esta disciplina se ha desarrollado como disciplina recogiendo los desafíos de la vida social y subjetiva en distintos momentos históricos. Esto se expresa en nuestra institución -coherentemente con la propuesta de su fundador- tanto en la elaboración teórica como en el diseño institucional, en contenidos y dispositivos de trabajo para la formación y en nuevas modalidades de inserción social. Es así que hoy se han intensificado y multiplicado las tareas en organizaciones y en las comunidades.



El psicólogo
... de médicos
... que P. S. 20
... tipos canchales ope
... delix denominar
... carea Enrique
... asume roles
... caracteres por el
... m b i a b l e j i 2 t o t a
... dringo es situac
... ado con teleeduc
... entacion y la
... r m comaten
... ya aut b u n i b i t a
... a tr a v e r s e l o s
... democráticos do
... temis
... Durante q
... El la u u n t a
... Concreta
... un status sem
... Instauradent
... la cual se e
... ave, la camu
... debe confor
... esportador
... a la un d
... Comup
... conaplan
... Atir a un se
... m figurada
... grupo que
... opura a m a
... nte de los
... que de necesi
... l x m o z
... tanto la
... a i e r t a , p r o
... de un caridun
... a i s m m



Directora General: Ana P. de Quiroga

Psicóloga Social.

Directora de la Primera Escuela Privada de Psicología Social fundada por el Dr. Enrique Pichon-Rivière.

Docente e integrante del Comité Científico de la Maestría en Salud Mental y de la Maestría en Trabajo Social en la Universidad Nacional de Entre Ríos.

Docente e integrante del Comité Científico de la Maestría en Salud Mental en la Universidad de la Patagonia Austral.

Docente y supervisora de la Maestría en Psicología Social: especialidad grupos e

instituciones. Facultad de Psicología. Universidad Nacional de Tucumán.

Profesora invitada de Post-grado en: Universidad Autónoma Metropolitana - Xochimilco - México Seminario sobre Teoría de los Grupos y Formación en Grupo Operativo Universidad Iberoamericana - México Seminario en el Doctorado sobre Teoría de Grupos y coordinación de Grupo Operativo Centro de Perfeccionamiento Docente - Universidad de La Habana Universidad Nacional de Tucumán Seminario en el Post-Grado Fac. de Psicología sobre La Problemática de las instituciones. Universidad Nacional del Comahue - Sedes: Gral Roca y Viedma.

Coordinación general y dictado de clases en Curso de Post-grado sobre Coordinación de Grupos operativos. Universidad de la Patagonia Austral - Sede: Rio Gallegos

Asesora de varias instituciones de Psicología Social en el país y en el extranjero. Panelista en Congresos Internacionales de Psicología y Psicoterapia de Grupos. Zagreb 86, Amsterdam 89, Montreal 92, Buenos Aires 95

Directora de la Revista Temas de Psicología Social. Autora de varios artículos. Autora de varias obras, entre ellas: Psicología de la Vida Cotidiana. (Conjuntamente con el Dr. Enrique Pichon Rivière) Proceso de constitución del mundo interno Enfoques y perspectivas en Psicología Social. La constitución del sujeto en el proceso del conocimiento. Apuntes para una Teoría de la Conducta. El proceso educativo en la obra de E. Pichon Rivière y Paulo Freire. Interrogantes y propuestas en educación formal y no formal. Ideales, mitos y utopía. (En colaboración con Paulo Freire). Crisis, procesos sociales, sujeto y grupo.

Rectora: Marcone Rosa.

Psicóloga Social. Profesora de Filosofía.

Maestranda en Psicología Social Universidad de Tucumán.

Prácticas Profesionalizantes. Área Comunitaria

Las Prácticas profesionalizantes son uno de los ejes de la formación de cuarto año de la escuela, con el acompañamiento y orientación de tutores/as. Aunque desde 2016 son obligatorias, retoman la tradición histórica de la Escuela, que realizó numerosas intervenciones institucionales y comunitarias, con víctimas y familiares de la guerra de Malvinas, las inundaciones en Santa Fe en 2003, la masacre de Cromañón en 2006, entre otras.



Tercera Edad Barrio Villa 21-Barracas

Talleres recreativos y de memoria



Fundación Juanito

Trabajo con niñas,
niños y adolescentes



Centro Integral de la Mujer CIM Armina Aberastury

Grupos de Reflexión para
prevenir la violencia de género



Area de Adicciones

Participación del grupo
de familiares y amigos
de adictos en espacios
a cargo del equipo
de la Escuela.

Iglesia Cristo Obrero,
Barrio de la Villa 31
y en la Escuela de
Psicología Social.



Hospital del Quemado Dr. Arturo H. Illía

Tarea interdisciplinaria con el equipo de Trabajo Social del Hospital en Sala de espera. Proyecto Acompañar-arte. Ministerio de Desarrollo Social



Espacio de Prevención y Recreación
con niños y adolescentes. Villa 21
Iglesia Caacupé. A través del apoyo escolar y
juegos, el acercamiento al niño nos permite
articular con las familias.



Espacio de Prevención y
Recreación con niños y
adolescentes. Villa 31
Comedor Comunitario.

A cargo de alumnos de segundo año.



Espacio Cinezap

E.E.M. 1 D.E. 13, Manuel Mujica Láinez,
Programa CINE en Escuelas del Sur de la
Ciudad, Ministerio de Educación, C.A.B.A



Jornadas y Encuentros

2012

1988

JORNADAS DE HOMENAJE A E. PICHON-RIVIERE
APORTES DE E. PICHON-RIVIERE DESARROLLOS ACTUALES
26 al 29 de Octubre 1988



TEMARIO	Comunidad Instituciones Grupo Familia Salud Mental Prevención Clínica Aprendizaje-Formación Creatividad Vida cotidiana Cuerpo y Grupo
INVITADOS ESPECIALES	- J. Puget - F. Moccio - H. Kesselman -
ORGANIZA	Primera Escuela Privada de Psicología Social Fundada por E. Pichon-Rivière
APERTURA	26 de Octubre / 20,30 hs. Centro Cultural Gral. San Martín Sarmiento 1551 Recepción esquemas de trabajos 25 de Agosto
INSCRIPCIÓN Y SECRETARÍA	24 de Noviembre 997 C.P. 1224 - 99-1907 Buenos Aires Rep. Argentina
CONVOCANTES	Primeros Aportes de Psicología Social, 1988, pp. 1-100. Buenos Aires, Argentina. Ediciones de la Universidad de Buenos Aires. ISBN 950-09-0000-0

1996

SUBJETIVIDAD Y PROCESOS SOCIALES EN LA ACTUALIDAD
I JORNADAS LATINOAMERICANAS DE PSICOLOGIA SOCIAL
III JORNADAS DE HOMENAJE AL DR. ENRIQUE PICHON-RIVIERE
24 al 27 de Octubre de 1996



¿A qué queremos homenajearlo?
 A todos aquellos que desde distintos dispositivos se preocuparon de los cambios de los procesos sociales, y su impacto en la subjetividad, en la construcción de la cultura, en el desarrollo de las organizaciones y en la comunidad, comprometidos a los distintos cambios de la vida social.

¿Para qué?
 Para que en el intercambio de experiencias e ideas se puedan realizar nuevos encuentros y los investigadores que están siempre construyendo su práctica.

Organiza: Primera Escuela Privada de Psicología Social, fundada por el Dr. Enrique Pichon-Rivière. Dirección: Ana P. de Quiroga
 Buenos Aires, 24 de noviembre 997 (1224) Buenos Aires - Argentina. Tel.: (04-11) 997-1907. Fax: (04-11) 997-1908

VI Jornadas de Homenaje al Dr. Enrique Pichon Riviere
IV Jornadas Latinoamericanas de Psicología Social

La salud mental como construcción colectiva

Aportes de la Psicología Social
Del 25 al 28 de Octubre de 2012

SEDE: Primera Escuela Privada de Psicología Social, 24 de noviembre 997, CABA
 Convocatoria y inscripción:

INFORMES E INSCRIPCIÓN: www.psicologiasocial.esc.edu.ar/jornadas

2017

En un mundo de muros y grietas
La Psicología Social interpelada



VII Jornadas de Homenaje al Dr. Enrique Pichon Riviere

V Jornadas Latinoamericanas de Psicología Social
 24 al 28 de noviembre de 2017
 Abertura: 24 de noviembre, Día: 24 de noviembre 997, CABA
 Acto Final: 28 de noviembre, 19 h, Facultad de Ciencias Sociales, Universidad de Buenos Aires, CABA
 Convocatoria de las Jornadas: 24 de noviembre 997, CABA
www.escuelaprivada.com.ar

2000

octubre 2000

Cambios y polémicas en la vida social
 Su impacto en la subjetividad

2 días Jornada Latinoamericana de Psicología Social

4 días Jornada de Homenaje al Dr. Enrique Pichon-Rivière

Organiza: Primera Escuela Privada de Psicología Social, fundada por el Dr. Enrique Pichon-Rivière. Buenos Aires, 24 de noviembre 997

1992

III Jornadas de Homenaje al Dr. Enrique Pichon-Rivière
22 al 25 de Octubre de 1992 / Buenos Aires

La Psicología Social: Balances y Desafíos en la Década del 90



Organiza: Primera Escuela Privada de Psicología Social, fundada por el Dr. Enrique Pichon-Rivière. Dirección: Ana P. de Quiroga

Este homenaje está dedicado a todos aquellos que desde distintos dispositivos se preocuparon de los cambios de los procesos sociales, y su impacto en la subjetividad, en la construcción de la cultura, en el desarrollo de las organizaciones y en la comunidad, comprometidos a los distintos cambios de la vida social.

Para que indaguen sus experiencias e ideas, se puedan realizar nuevos encuentros y los investigadores que están siempre construyendo su práctica.

Abertura: 22 de Octubre 20,30 hs.
 Día: 24 de Noviembre 997
 Tel.: 93-1907
 Buenos Aires, Argentina

2004

Sujeto y conflicto social

III Jornada Latinoamericana de Psicología Social
V Jornada de Homenaje al Dr. E. Pichon-Rivière
Cuadro de Buenos Aires 26 al 29 de octubre



Organiza: Primera Escuela Privada de Psicología Social fundada por el Dr. E. Pichon-Rivière
 Buenos Aires, 26 de noviembre 997 / Ciudad Autónoma de Buenos Aires
 Teléfono: 997-1907 / 997-1908
www.psicologiasocial.esc.edu.ar / www.psicologiasocial.esc.edu.ar

2022

NUEVA COTIDIANIDAD: INCERTIDUMBRE Y PROYECTO UNA MIRADA DESDE LA PSICOLOGIA SOCIAL



VIII JORNADAS NACIONALES Y VI LATINOAMERICANAS DE PSICOLOGIA SOCIAL
HOMENAJE AL DR. ENRIQUE PICHON-RIVIERE
A 115 AÑOS DE SU NACIMIENTO

3-4 Y 5 DE NOVIEMBRE DE 2022
SEDE SAN MARTÍN 1540, CIUDAD DE SANTA FE, ARGENTINA
WWW.JORNADASPICHONIANAS.COM.AR